



**“АРЬСНЫ ӨВЧИН СУДЛАЛЫН ҮНДЭСНИЙ ТӨВ”-
ИЙН НИЙСЛЭЛИЙН СҮХБААТАР ДҮҮРГИЙН НУТАГТ
ХЭРЭГЖҮҮЛЖ БАЙГАА**

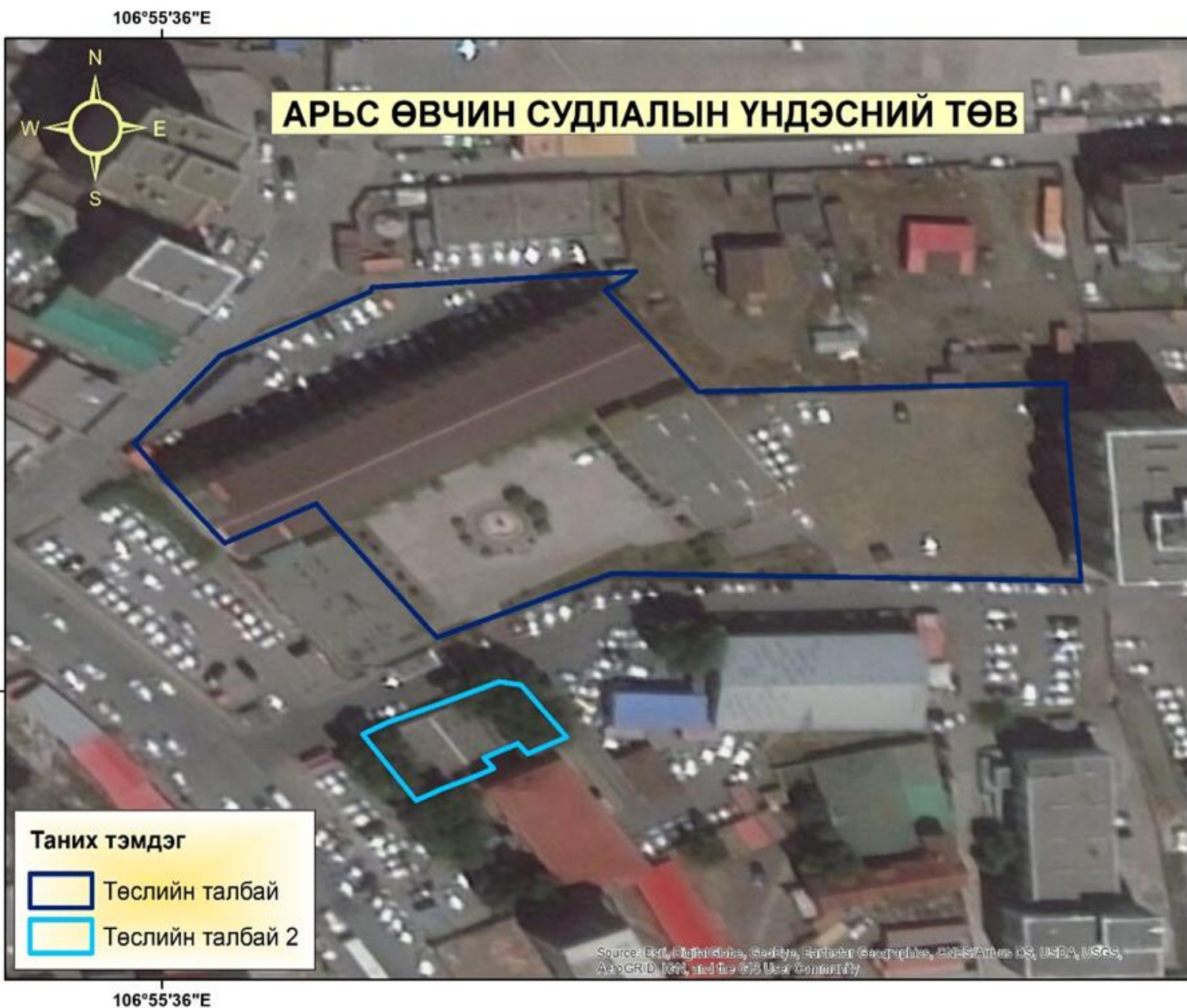
**“АРЬСНЫ ӨВЧИН СУДЛАЛЫН ҮНДЭСНИЙ ТӨВ”
ТӨСЛИЙН БАЙГАЛЬ ОРЧНЫ НАРИЙВЧИЛСАН
ҮНЭЛГЭЭНИЙ ТАЙЛАНГИЙН ТАНИЛЦУУЛГА**

**Гүйцэтгэсэн:
Байгаль орчны мэргэжлийн байгууллага:
“Сайхан Ариун Дэлхий” ХХК**

Төслийн танилцуулга

- ▶ ТӨСЛИЙН НЭР: ““Арьсны өвчин судлалын үндэсний төв”
- ▶ Төсөл хэрэгжүүлэгч: “Арьсны өвчин судлалын үндэсний төв”
- ▶ Төсөл хэрэгжих талбай: Улаанбаатар хотын Сүхбаатар дүүрэг.
- ▶ ТӨСЛИЙН ЗОРИЛГО: Арьсны харшлын өвчин, эмчилгээний гоо заслын чиглэлээр олон улсын түвшинд хүрсэн оношилгоо, эмчилгээ, төгсөлтийн дараах сургалтын үйл ажиллагааг цогцоор явуулах, үйлчлүүлэгч төвтэй үндэсний лавлагаа төв болох.

ТӨСӨЛ ХЭРЭГЖИХ ОРЧНЫ БАЙРШИЛ



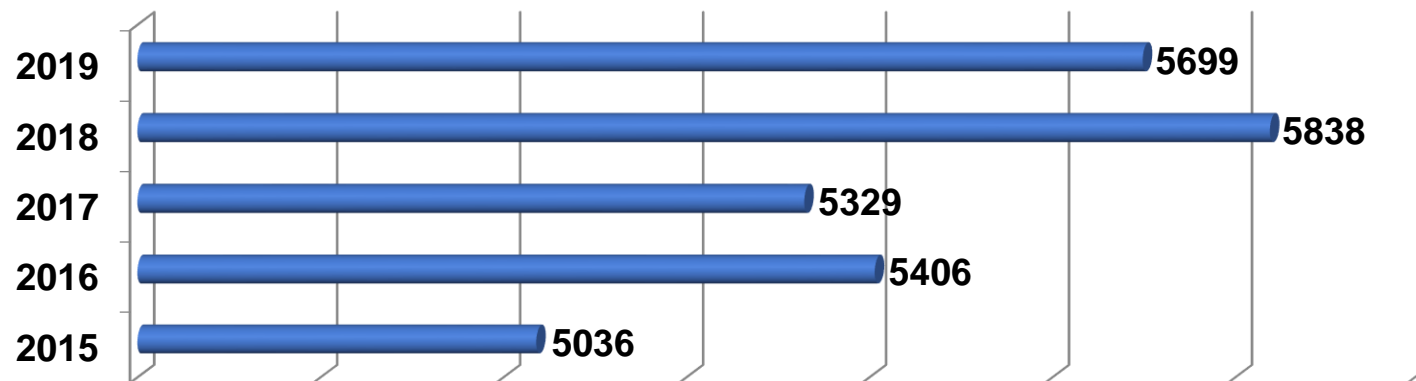
№	Төслийн талбай 1-6613 м ² /6 га/	
1	106° 55' 35.800" E	47° 56' 9.710" N
2	106° 55' 36.420" E	47° 56' 10.310" N
3	106° 55' 37.500" E	47° 56' 10.750" N
4	106° 55' 37.510" E	47° 56' 10.780" N
5	106° 55' 39.410" E	47° 56' 10.890" N
6	106° 55' 39.340" E	47° 56' 10.830" N
7	106° 55' 39.190" E	47° 56' 10.760" N
8	106° 55' 39.600" E	47° 56' 10.340" N
9	106° 55' 39.860" E	47° 56' 10.060" N
10	106° 55' 41.080" E	47° 56' 10.090" N
11	106° 55' 42.510" E	47° 56' 10.120" N
12	106° 55' 42.510" E	47° 56' 9.890" N
13	106° 55' 42.600" E	47° 56' 8.960" N
14	106° 55' 42.620" E	47° 56' 8.760" N
15	106° 55' 39.240" E	47° 56' 8.810" N
16	106° 55' 37.910" E	47° 56' 8.440" N
17	106° 55' 37.190" E	47° 56' 9.200" N
18	106° 55' 37.110" E	47° 56' 9.290" N
19	106° 55' 36.450" E	47° 56' 9.020" N
20	106° 55' 36.040" E	47° 56' 9.440" N
21	106° 55' 37.981" E	47° 56' 8.368" N
№	Төслийн талбай 2-393 м ² /0,4 га/	
1	106° 55' 37.445" E	47° 56' 7.702" N
2	106° 55' 37.625" E	47° 56' 7.784" N
3	106° 55' 37.999" E	47° 56' 7.912" N
4	106° 55' 38.428" E	47° 56' 8.065" N
5	106° 55' 38.586" E	47° 56' 8.042" N
6	106° 55' 38.914" E	47° 56' 7.685" N
7	106° 55' 38.785" E	47° 56' 7.632" N
8	106° 55' 38.633" E	47° 56' 7.569" N
9	106° 55' 38.563" E	47° 56' 7.640" N
10	106° 55' 38.317" E	47° 56' 7.540" N
11	106° 55' 38.388" E	47° 56' 7.468" N
12	106° 55' 38.238" E	47° 56' 7.407" N
13	106° 55' 38.015" E	47° 56' 7.328" N
14	106° 55' 37.829" E	47° 56' 7.247" N

Төслийн хүчин чадал

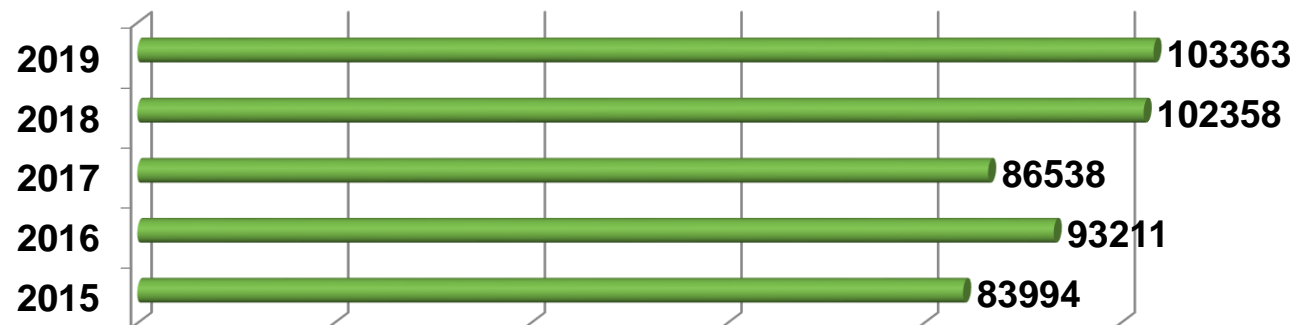
- ▶ Арьсны Өвчин Судлалын Үндэсний Төв нь Монгол улсын хэмжээнд арьс харшил, эмчилгээний гоо заслын чиглэлээр нарийн мэргэжлийн тусламж үйлчилгээг үзүүлэн, мэргэжил арга зүйгээр хангах, төгсөлтийн дараах албан болон албан бус сургалтуудыг зохион байгуулах, нийт хүн амд арьс харшлын чиглэлээр эрүүл мэндийн боловсрол олгох үйл ажиллагаа явуулдаг лавлагаа шатны төрөлжсөн мэргэжлийн төв эмнэлэг юм.
- ▶ Арьсны Өвчин Судлалын Үндэсний Төв нийт 143 албан хаагч, гэрээт 6 ажилтантай.
- ▶ Тус эмнэлэг жилд дунжаар 124.308 хүнд амбулаторийн үзлэг хийдэг бөгөөд үүнээс 5064 хүн хэвтэн эмчлүүлж эмнэлгийн тусламж үйлчилгээг авдаг.

Арьсны өвчин судлалын үндэсний төвийн үндсэн үйл ажиллагаа

▶ Стационарын өвчлөл /2015-2019 он/

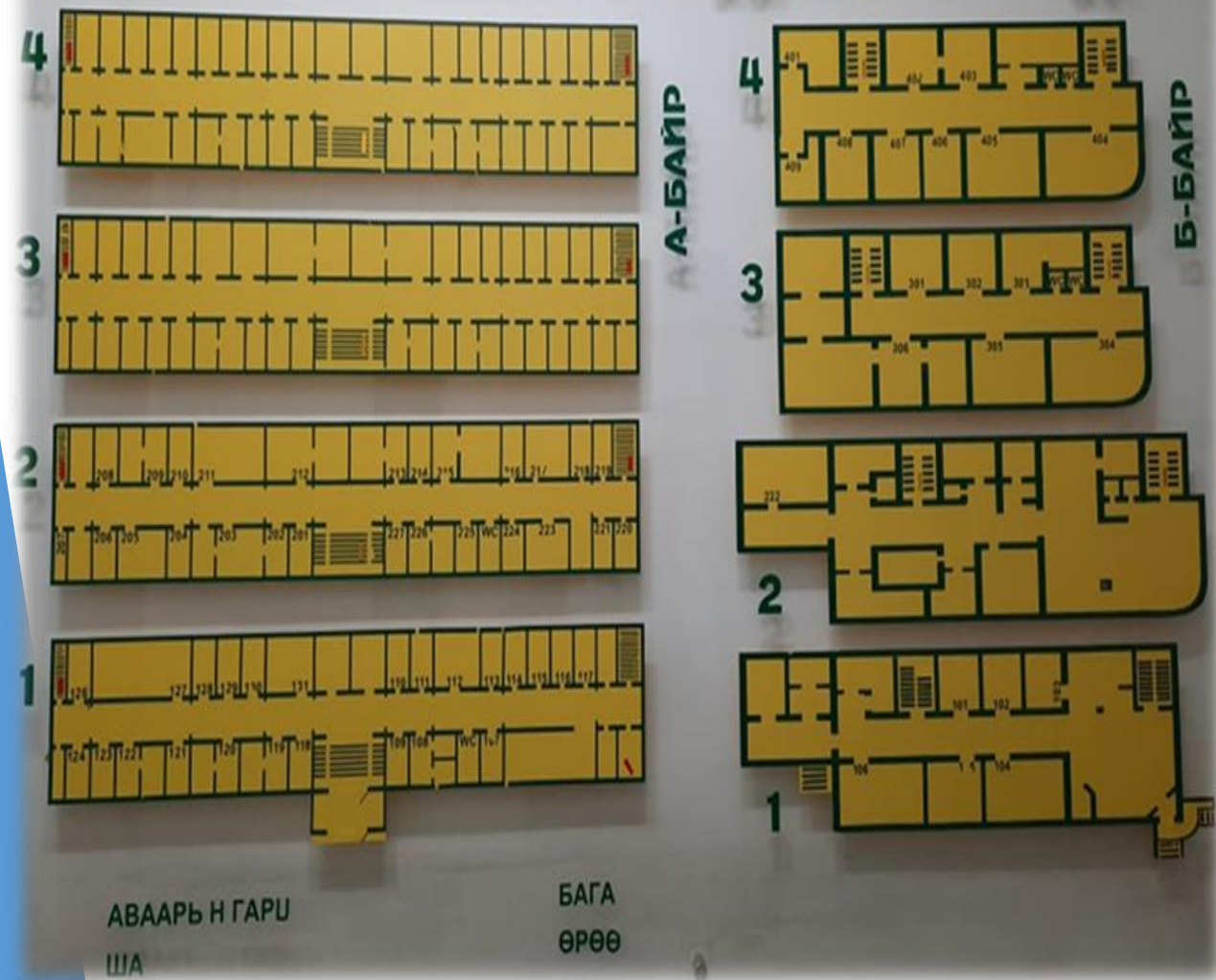


▶ Амбулаторийн нийт үзлэг /2015-2019 он/



Арьсны өвчин судлалын үндэсний төвийн зохион байгуулалтын зураг

АӨСҮТ Зохион байгуулалтын зураг



А байр		Б байр	
1 давхар	<ul style="list-style-type: none"> - Поликлиник - Цахим бүртгэл - Эмийн сан - Хүлээх авах - Нөхөн сэргээх эмчилгээ 	1 давхар	- Поликлиник
2 давхар	<ul style="list-style-type: none"> - Лаборатори - Сургалтын алба 	2 давхар	- Зоогийн газар
3 давхар	<ul style="list-style-type: none"> - Хүүхдийн арьсны эмгэг судлалын тасаг - Арьсны эмгэг судлалын судлалын 3-р тасаг 	3 давхар	- Захиргаа
4 давхар	<ul style="list-style-type: none"> - Арьсны эмгэг судлалын судлалын 1-р тасаг - Арьсны эмгэг судлалын судлалын 2-р тасаг 	4 давхар	- Эмчилгээний гоо заслын тасаг

Эмчилгээний өрөө



Цахим бүртгэл



Хүлээх авах



Эмийн сан



Зоогийн газар



АӨСҮТ Лабораторийн тасагт хэрэглэгддэг химийн бодисын жагсаалт /2020 он/

№	Химийн бодисын нэр	Хэрэглэгддэг газар	№	Химийн бодисын нэр	Хэрэглэгддэг газар
1	Натрийн гидроксид / NaOH/	лаб	22	Натрийн карбонат	Харшил лаб
2	Калийн гидроксид /KOH/	лаб	23	1н натрийн гидроксид	Харшил лаб
3	Цууны хүчил	лаб	24	Устөрөгчийн хэт исэл	Лаб, Харшил лаб
4	Ксилол	лаб	25	Грамын будаг	Бак лаб
5	Давсны хүчил	лаб	26	Manitol Salt	Бак лаб
6	Этилийн спирт /96%/	лаб	27	Muller Hinton	Бак лаб
7	Изопропилийн спирт /100%/	лаб	28	Endo agar	Бак лаб
8	Формалин 40%	лаб	29	Blood agar base	Бак лаб
9	Парафин	лаб	30	Saburoid agar /Chloramphenicol/	Бак лаб
10	Иод	лаб	31	Sabouroud dextrose agar	Бак лаб
11	Жавилион	ариут	32	MRSA agar	Бак лаб
12	Гипохлорид кальци	ариут	33	Chromo agar 1000gp /orientation /	Бак лаб
13	Инстифлу	ариут	34	Эндо агар	Бак лаб
14	Диэтилийн эфир	Харшил лаб	35	M.G.G. Цусны мазок будаг	Клиник лаб
15	Фенол	Харшил лаб	36	Giemsa Будаг	гистологи
16	Мембранан филтер	Харшил лаб	37	Гемотоксилин Харис будаг	гистологи
17	1 суурьт фосфор хүчлийн кали	Харшил лаб	38	ОСТ орчин	гистологи
18	2 суурьт фосфор хүчлийн натри	Харшил лаб	39	Aniosyme5	ариутгал
19	Хүхрийн хүчил	Харшил лаб	40	Cell pack DCL 20л	Клиник лаб
20	Фосфор вольфрамын хүчил	Харшил лаб	41	Sulfolyser 1500мл	Клиник лаб
21	Несслерийн урвалж	Харшил лаб	42	Fluorocell 42ml	Клиник лаб
			43	Lysercell 4 л	Клиник лаб
			44	Cellclean auto 4*20мл	Клиник лаб
			45	Hexanios G+R	ариутгал
			46	Натри хлорид 0,9%	Лаб

ХОГ ХАЯГДАЛ

- ▶ Арьсны өвчин судлалын үндэсний төв ТҮК-тай гэрээ хийн хог хаягдлыг зайлуулах ажлыг гүйцэтгэнэ.

Арьсны өвчин судлалын үндэсний төвийн хог хаягдлыг ангилан ялгах хэсэг



Арьсны өвчин судлалын үндэсний төвийн хог хаягдлыг түр хадаглах өрөө



- ▶ **Шингэн хаягдал:** Арьсны өвчин судлалын үндэсний төв төслийн үйл ажиллагаанаас гарах шингэн хаягдлыг дараах байдлаар авч үзлээ. Үүнд: Ажилчдын унд ахуйд хэрэглэх ус ашиглалтыг ажилчдын цайны газарт ашиглах ус, ахуйд ашиглах ус гэж тооцохдоо БОНХАЖС-ын 2015 оны 07 сарын 30-ны өдрийн А/301 тоот тушаалын 12-р хавсралт ёсоор: $149 \text{ хүн} \times 200 \text{ л} \times 22 \text{ хоног} \times 12 \text{ сар} = 7867200 \text{ литр}$ буюу 7867.2 м^3 усыг жилд хэрэглэнэ.

АЮУЛТАЙ ХОГ ХАЯГДАЛ



Энэхүү автоклав нь автомат удирдлагын функцтэй ба ариутгах хогийг 1210С-д 35 минутанд 100% ариутгадаг. 380В-оор ажилладаг, нэг удаагийн ариутгалаар 40-60кг хатуу хог хаягдал ариутгана.



Арьсны өвчин судлалын үндэсний төвийн хог хаягдлыг түр хадаглах өрөө

Эрүүл мэндийн байгууллагаас гадагш хог хаягдлыг тээвэрлэх машин



Хог хаягдалыг тээвэрлэх зориулалтын шар сав



БАЙГАЛЬ ОРЧИНД ҮЗҮҮЛЭХ НӨЛӨӨЛӨЛ

Нөлөөлөлд өртөгч	Байгаль орчны сөрөг нөлөөллийн түвшин			
	Их	Дунд	Бага нөлөөгүй	ба
Газрын гадарга	Барилга агуулах төхөөрөмж	байгууламж, сав, тоног	Бага	
Уур амьсгал	Нүүрстөрөгчийн ялгарал	хийн		
	Цаг агаарын төслийн үйл нөлөөлөх	нөхцөл ажиллагаанд	Бага	
Агаарын чанарт үзүүлэх нөлөө		Дунд		
Газрын хэвлийд үзүүлэх нөлөө	Их богино хугацаатай			
Гадаргын усанд үзүүлэх нөлөө			Бага	
Газрын доорх усанд үзүүлэх нөлөө			Бага	
Хөрсөнд үзүүлэх нөлөө		Дунд		
Ургамалд үзүүлэх нөлөө			Бага	
Амьтны аймагт үзүүлэх нөлөө			Бага	

Газрын гадаргад учирч болзошгүй нөлөөллийн үнэлгээ

- Төсөл хэрэгжүүлэгч Арьсны өвчин судлалын үндэсний төвийн талбайд энэ 5 жилийн хугацаанд барилга, байгууламж нэмж хийхээр тусгагдаагүй тул газрын гадаргуугийн хэлбэр, шинж чанарт үзүүлэх сөрөг нөлөө бага. Хог хаягдлын цэгийг стандартын дагуу байгуулж дүүргийн ТҮК-тай хийсэн гэрээний дагуу эмнэлгийн болон ахуйн хог хаягдлаа ялган ангилж зайлуулах шаардлагатай.

Уур амьсгалд үзүүлэх болзошгүй нөлөөллийн үнэлгээ

Байгаль орчны хүчин зүйл	Нөлөөллийн оноо								Нөлөөллийн Түвшин	Тайлбар
	I	A1	A2	A3	B1	B2	C1	Σ		
Цаг агаарын нөхцөл төслийн ажиллагаанд нөлөөлөх үйл	-1	1	1	3	1	1	2	-9	Бага	Цаг уурын нөхцөл байдлаас хүний эрүүл мэндэд сөрөг нөлөө үзүүлж болзошгүй
Хүлэмжийн ялгарал хийн	-1	2	2	1	2	3	3	-13	Бага	Төсөл хэрэгжих байгууллагын лабораторийн туршилтаас хорт хий үүсч болзошгүй.

Агаарын чанарт учирч болзошгүй нөлөөллийн үнэлгээ

№	БО-ны хүчин зүйлст үзүүлэх нөлөө	Нөлөөллийн оноо										Нөлөөллийн түвшин	Тайлбар
		I	A1	A2	A3	B1	B2	C1	Σ				
1	Хог хаягдлын цэгээс үүсэх нөлөө	-1	2	2	2	2	3	3	3	14	Дунд	Хог хаягдлын цэг орчмын хөрс, ургамал элэгдэл эвдрэлд орж сийрэгжин химийн бодисын агууламжтай маш нарийн тоос агаар орчинд дэгдэн тархаж болзошгүй. Явцын дунд хүчиллэг шингэн хаягдал асарч болзошгүй.	
Дэд бүтэц, үйлчилгээний байгууламжууд													
1	Зам	-1	3	3	3	1	3	2	2	15	Дунд	Замаас тоос, шороо агаарт дэгднэ, машины түлшний дутуу шаталтаас үүссэн утаа, хий агаарыг бохирдуулна	

Гадаргын болон газрын доорх усанд учирч буй болзошгүй нөлөөллийн үнэлгээ

№	Байгаль орчны хүчин зүйлс	Нөлөөллийн оноо										Нөлөөллийн түвшин	Тайлбар
		I	A1	A2	A3	B1	B2	C1	Σ				
1	Унд, ахуйн усны хэрэглээ	-1	3	3	3	1	3	3	-	16	Бага	Төслийн хэрэглээнд ашиглах ус төвийн шугамтай холбогдсон, тоолуурын заалтыг үндэслэн ус ашигласны төлбөр төлнө.	

Хөрсөнд учирч болзошгүй сөрөг нөлөөллийн үнэлгээ

№	Төслийн үйл ажиллагаа, байгууламж	Нөлөөллийн оноо								Нөлөө зэрэг	Тайлбар
		I	A1	A2	A3	B1	B2	C1	Σ		
4	Хогийн цэг	-1	1	2	3	1	3	1	-11	Дунд	Хог хаягдлын талбай бий болсноор эрүүл газар бохирдож, ойр орчимдоо сөрөг нөлөө үзүүлнэ.

Биологийн төрөл зүйлд үзүүлэх нөлөөллийн үнэлгээ

Арьсны өвчин судлалын үндэсний төв төслөөс ургамал, амьтны аймагт шууд нөлөөлөх нөлөөл бага байна.



Нийгмийн нөлөөллийн үнэлгээ

- ▶ Энэ бүлэгт төслөөс нийгэм, эдийн засагт болон нутгийн иргэдэд учирч болзошгүй нөлөөллийг тодорхойлсон ба эерэг нөлөөг сайжруулах, сөрөг нөлөөллийг бууруулах арга замыг тусгасан болно.
- ▶ Төслөөс байгаль орчинд нөлөөлөх хамгийн гол нөлөөлөл бол хяналт, шинжилгээнд хэрэглэгдэж буй химийн бодисууд л байдаг. Түүнийг Монгол улсын холбогдох хууль тогтоомжийн дагуу ашиглаж, тээвэрлэж, устгалд оруулж байх асуудалд мэргэжил арга зүйн зөвлөлгөөг төсөл хэрэгжүүлэгчдэд өгч ажиллах тул энэхүү төсөл нь Монгол улсын эдийн засагт эерэг нөлөө үзүүлэх юм.

Байгаль орчинд үзүүлэх нөлөөллөөс хамгаалах

- ▶ Төслийн үйл ажиллагаа нь технологийн хэвийн үйл ажиллагааны явцад байгаль орчинд сөрөг нөлөөлөх нөлөөлөл харьцангуй бага байна. Хэрэв гэнэтийн осол, байгалийн давагдашгүй хүчин зүйлийн нөлөөгөөр технологийн хэвийн ажиллагаа алдагдсан тохиолдолд хөрс, ургамлан нөмрөг, гүний ус бохирдох шууд нөлөөтэй, эдгээр нь удаан хугацаанд дунд зэргийн эрчимтэйгээр нөлөөлөхөөр байна.
- ▶ Төсөл хэрэгжих газар нь Улаанбаатар хотын усны төвлөрсөн сүлжээнд холбогдсон усны тоолуур суурилуулж баталгаажуулсан. тоолуурын заалтыг үндэслэн ус ашигланы төлбөр төлөх юм. Хаягдал ус нь хотын ариутгах татуургын сүлжээнд холбогдох тул Ус сувгийн газартай хийгдсэн гэрээний заалтын дагуу бохир, цэвэр усны төлбөр тооцоо хийгдэнэ.
- ▶ Төслөөс гарах хатуу хог хаягдлыг түр хадгалах цэг орно. Хатуу хог хаягдлыг түр хадгалах цэгт сард 1-2 удаа ариутгал халдваргүйжүүлэлтийн арга хэмжээг авч хэрэгжүүлэх шаардлагатай. Лабораторийн туршилт судалгааны явцад химийн бодисын үнэр, утаа агаар орчныг бохирдуулах тул лабораторийн агааржуулалтын хоолойг маш чанартай сайн хийж уур татах шүүгээг стандартын дагуу холбох хэрэгтэй.
- ▶ Жил бүр байгаль орчныг хамгаалах төлөвлөгөө, орчны хяналтын хөтөлбөр, байгаль орчныг хамгаалах нөхөн сэргээх, хянах ажлыг зохих зардлын хамт тусгаж орон нутгийн засаг захиргаанд танилцуулж гүйцэтгэлийг нь хянуулна.

АЖИЛЧДЫН АЮУЛГҮЙ АЖИЛЛАГААНЫ ЗӨВЛӨМЖ

- ▶ Төслийг хэрэгжүүлэхэд лабораторийн ажилтан, ажиллагсдын аюулгүйн ажиллагааны талаар:
- ▶ 1.Үндсэн хууль, Хөдөлмөрийн тухай, Хөдөлмөрийн аюулгүй байдал, эрүүл ахуйн тухай, Химийн хортой болон аюултай бодисоос хамгаалах тухай хууль, Хог хаягдлын тухай хууль болон тэдгээртэй нийцүүлэн гаргасан хууль тогтоомжийн бусад актуудыг дагаж мөрдөх шаардлагатай тул дагаж мөрдөх эрх зүйн жагсаалтад оруулж өглөө.
- ▶ 2.Лабораторийн ажилтан ажиллагсад химийн хортой болон аюултай бодис, урвалжтай ажилладаг мөн эмнэлгийн хог хаягдал бол аюултай хог хаягдлын жаргсаалтад байдаг тул холбогдох хууль, дүрмийг баримтлан хөдөлмөр хамгаалал, аюулгүй ажиллагааг сахин ажиллах шаардлагатай.
- ▶ Химийн хортой болон аюултай бодис, эмнэлгийн хог хаягдлын талаархи зөвлөмжүүдийг байгаль орчны нөлөөллийн нарийвчилсан үнэлгээний тайланд оруулж өгсөн байгаа тул үйл ажиллагаандаа удирдлага болгон ажиллах шаардлагатай.

БАЙГАЛЬ ОРЧИНД УЧРУУЛАХ БОЛОМЖИТ ХОХИРОЛЫН ҮНЭЛГЭЭ

Арьсны өвчин судлалын үндэсний төв төслийг хэрэгжүүлэхдээ байгаль орчинд учруулах хохирлын экологи-эдийн засгийн үнэлгээг байгалийн бүрэлдэхүүн (агаар, ус, хөрс, газар, газрын хэвлий, ургамал, ан амьтад г.м) хэсэг тус бүрийн нийлбэр хохирлоор илэрхийлэв. Төслийн үйл ажиллагаанаас байгаль орчинд учирсан боломжит хохирол болно.

Хбол= Хгазар +Ххэвл +Ххөрс + Хус +Хург +Хагаар

Эдэлбэр газар	0,08 сая төгрөг
Хөрс	18.4 сая
Ургамал	189 сая
Ус	26 сая

Нийт 233.48 сая төгрөг болно.

Энд: Хбол-үйлдвэрлэлийн үйл ажиллагаа явуулах бүх хугацаанд байгаль орчинд учруулсан боломжит хохирлын нийт хэмжээ, мян.төг;

Хгазар- газрын нөөцөд учруулах хохирлын хэмжээ, мян.төг;

Ххэвл- газрын хэвлийд учруулах хохирлын хэмжээ, мян.төг;

Ххөрс- хөрсний экологит үзүүлэх хохирлын хэмжээ, мян.төг;

Хус- усан санд учруулах хохирлын хэмжээ, мян.төг;

Хург- ургамлын сан хөмрөгт үзүүлэх хохирлын хэмжээ, мян.төг;

Хагаар-агаарын бохирдлоос үүдэх хохирлын хэмжээ, мян.төг .

Хамьт-амьтны аймагт үзүүлэх хохирлын хэмжээ, мян.төг;

БАЙГАЛЬ ОРЧНЫГ ХАМГААЛАХ ЗАРДЛЫН НЭГТГЭЛ

Байгаль орчныг хамгаалах арга хэмжээ	Хамрах хүрээ	Хэмжих нэгж	5 жил
Сөрөг нөлөөллийг бууруулах төлөвлөгөө	Төслийн талбай	Сая төгрөг	5,0
Химийн бодис, эрсдэлийн арга хэмжээ	Төслийн талбай	сая/ төг	17,5
Осол эрсдлийг бууруулах төлөвлөгөө	Төслийн талбай	сая/ төг	5,0
Хог хаягдлын арга хэмжээ	Төслийн талбай	сая/төг	2,0
Удирдлага зохион байгуулалт	Төслийн баг	Сая/төг	26,5
ОХШХ	Төслийн талбай	Сая/төг	4,5
Бүгд			60,5.

ДҮГНЭЛТ

- ▶ Төсөл хэрэгжүүлэгч Арьс харшлын эмнэлэг хотын төвийн суурьшлын бүсэд ордог. Иймээс хөрс, ургамлан нөмрөг талхлагдаж анхы төлөв байдлаа алдсан. Байгаль орчинд учруулах боломжит хохиролын үнэлгээг БОАЖС-ын 2010 оны 156 тоот аргачлалаар тооцоход 233,4 сая төгрөг гарч байгаа бөгөөд өөрийн үйл ажиллагаа явуулж буй талбайдаа газрын чанарын хянан баталгаа хийлгэх, байгаль орчны үнэлгээ хийлгэж үнэлгээгээр батлагдсан байгаль орчны менежментийн төлөвлөгөөнд тусгагдсан ажлуудыг гүйцэтгэж ажиллах шаардлагатай. Ус ашигласны төлбөрийг усны тоолуурын заалтыг үндэслэн төлнө.
- ▶ Арьсны өвчин судлалын үндэсний төв төсөл нь технологийн горим мөрдлөг болгон ажилласан нөхцөлд байгаль орчинд үзүүлэх сөрөг нөлөөлөл багатай байна.
- ▶ Арьсны өвчин судлалын үндэсний төв Цэцүүх, Сетунари, Пролианс, Монфатрейд, Мөнхийн тун, Грийн химиистри зэрэг ХХК-даас химийн бодисыг худалдан авч ашигладаг. Иймээс байгаль орчны нөлөөллийн үнэлгээ, БОМТ-нд тусгагдсан шаардлагуудыг мөрдлөг болгон ажиллах шаардлагатай. Химийн урвалж бодистой ажилладагтай холбоотой ажилтан ажиллагсдыг мэргэжлээс шалтгаалан өвчнөөс сэргийлэн эрүүл мэндийн үзлэгт тогтмол хамруулах шаардлагатай.
- ▶ Эмнэлгийн хог хаягдлыг Элемент ХХК-тай хийсэн гэрээний дагуу, энгийн хог хаягдлыг дүүргийн ТҮК-тай хийсэн гэрээний дагуу зайлуудаг байна. Хог хаягдлын асуудлыг анхаарч ажиллах шаардлагатай. Орчны агаарын эрүүл ахуй болон агаар орчны бохирдлын шинжилгээг хянаж байх шаардлагатай.
- ▶ Байгаль орчныг хамгаалах тухай хуулийн 10¹ дүгээр зүйлд заасны дагуу байгаль орчны аудитыг 2 жил дутам хийлгэх ишаардлагатай.
- ▶ Байгаль орчны менежментийн төлөвлөгөөг жил бүр шинэчлэн боловсруулж БОАЖЯ-аар батлуулан ажилласан нөхцөлд энэхүү төслийг хэрэгжүүлэх боломжтой гэж үзлээ.

**Анхаарал хандуулсанд
баярлалаа.**